



VII ежегодная международная конференция ЕАОКО
«Оценка качества
на разных уровнях образования»
19-20 октября 2018 г.,
Республика Таджикистан, г. Душанбе

Заиченко Н.А.
Шаталова Н.А.

**«КАЧЕСТВО НЕФОРМАЛЬНОГО
ОБРАЗОВАНИЯ В МЕГАПОЛИСЕ:
ПРОСТРАНСТВО ИМЕЕТ ЗНАЧЕНИЕ»**



ДОГОВОРИМСЯ О ПОНЯТИЯХ

- **«неформальное образование»**
- **«качество услуг неформального образования»**
- **«пространство мегаполиса»// «плотность расселения»**



ЧТО ПОНИМАЮТ ПОД «КАЧЕСТВОМ УСЛУГ «НЕФОО» КЛИЕНТЫ И ПРОИЗВОДИТЕЛИ УСЛУГ

Заказчик: развитие, доступность,
оптимизация (сертификация), поиск
талантов

Производители: развитие, профориентация,
достижения, современность (если негос.),
профессионализм

Клиенты: комфорт, гибкость, развитие, в.т.ч.
самостоятельности, персонификация, любовь к детям,
интерес, и доступность по типу «рядом с домом»



ГОРОД **последовательно экспандирует** **ПРОСТРАНСТВО жизнедеятельности человека :**

- **Более 50% мирового населения на данный момент живет в городах; к 2025 г. доля городского населения возрастет до 60%.**
- **В России доля городского населения составляет 74%**
- **Около 30% граждан России проживают в МЕГАполисах.**
- **Город – это «социальная лаборатория» (Р.Парк)**
- **Город - пункт «максимальной концентрации власти и культуры общества» (Л. Мамфорд)**



- Актуальной является задача «переосмысления влияния городской среды на жизнь человека» в условиях трансформации основных институтов социализации современного городского пространства (М.Ю, Сибирева)
- Город- это культурно- образовательное пространство, у города есть свой воспитывающий и образовательный потенциал , это своеобразный транслятор и генератор новых смыслов, ценностей. (Р.Ю. Порозов)
- Городской образ жизни и городская культура являются определяющими в формировании канонов и стандартов существования человека: сегодняшний город мультикультурен, он – поле столкновения и переплетения интересов и потребностей разнообразных групп населения, рождения и внедрения социокультурных установок, что актуализирует проблему исследования знаковых средств, с помощью которых человек реализует свою идентичность в городской жизни (О.Б.Симонова)

Образовательная среда города многокомпонента:

- (1) социальный компонент (пространство условий и возможностей в межличностном взаимодействии субъектов учебно-воспитательного процесса);
- (2) информационный компонент;
- (3) пространственно-предметный компонент. Образовательная среда – в пространстве города и она существует по отношению «к любому социальному субъекту – будь то личность или группа, которые в каждом случае находятся в особых отношениях с системой образования данного общества и составляют ее специфический «фокус», и прежде всего – это «образовательное окружение объекта и его взаимосвязи с этим окружением».

(составлено по тексту К.С.Казаковой Образовательная среда: основные исследовательские подходы // Труды Кольского научного центра РАН. – 2011. – № 6.)



НАЦИОНАЛЬНЫЙ ИССЛЕДОВАТЕЛЬСКИЙ
УНИВЕРСИТЕТ

Общая гипотеза

- В мегаполисах , каким является Санкт-Петербург, запросы ключевых клиентов (детей и **родителей**) к характеристикам, определяющим качество неформального образования,
будут различны в зависимости от территории проживания в мегаполисе,
так как география города- миллионника включает районы :
 - (1) разных статусов по цене проживания;
 - (2) плотности расселения и
 - (3) целевого функционирования для самого города.

Частные гипотезы:

- 1. Пространственное размещение организаций неформального образования детей имеет значение: влияет на запросы потребителей образовательных услуг и формирование предложения со стороны производителя образовательных услуг.*
- 2. Размещение бюджетных организаций в исторически сложившемся пространстве мегаполиса будет влиять на запросы потребителей образовательных услуг*
- 3. Размещение бюджетных организаций по показателю плотности расселения жителей мегаполиса в районном разрезе будет влиять на представления о развитии организации производителей образовательных услуг (руководители и педагоги) и запросы потребителей образовательных услуг*

**Для доказательства гипотез
все районы были разделены на кластеры**

1 вариант кластеризации - по исторически сложившемуся пространственному размещению районов (*% промышленных зон*) :
спальные, промышленные, центральные.

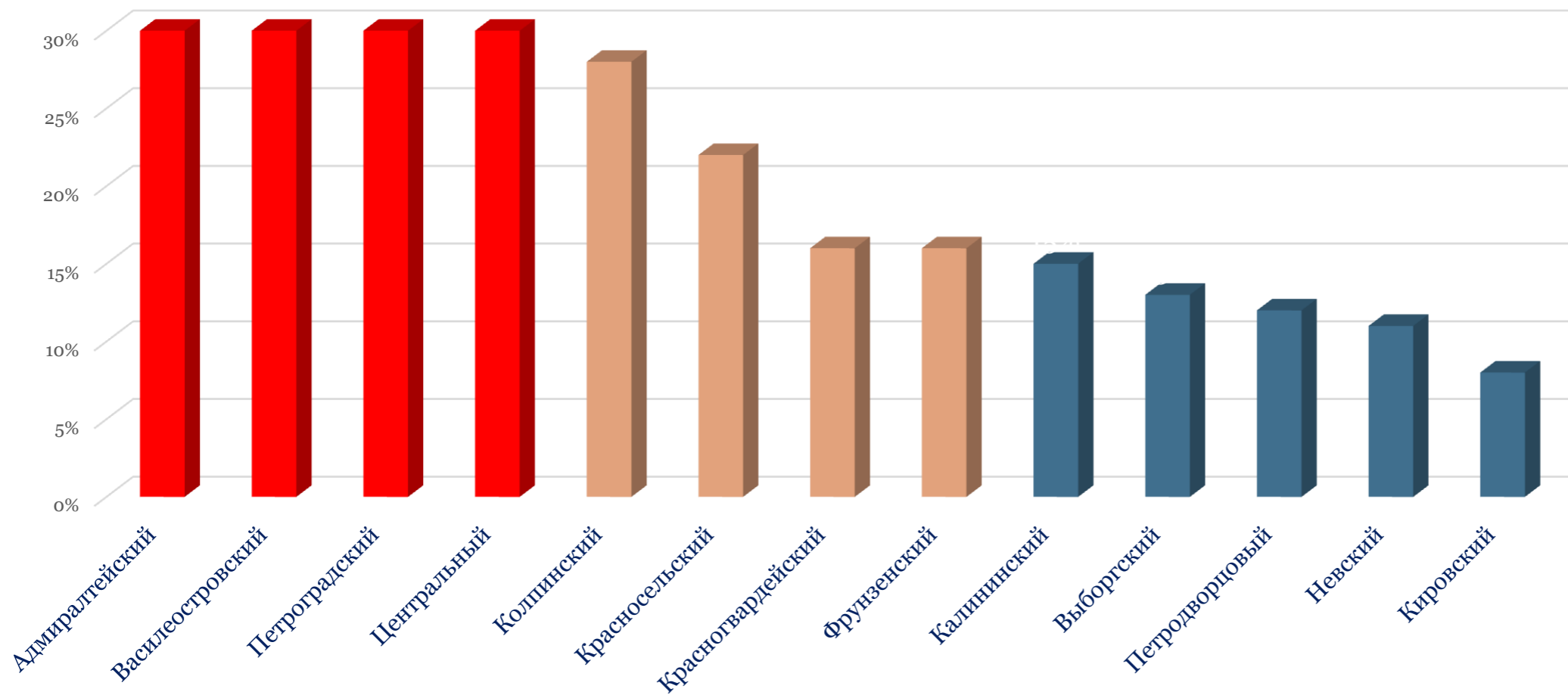
2 вариант кластеризации - по плотности расселения граждан (*чел. на кв. м.*)
: высокая плотность; средняя плотность; малая плотность)

**!!! Первый вариант кластеризации
не дал значимых результатов «зависимости»,
т.е. вторая частная гипотез не подтвердилась**



НАЦИОНАЛЬНЫЙ ИССЛЕДОВАТЕЛЬСКИЙ
УНИВЕРСИТЕТ

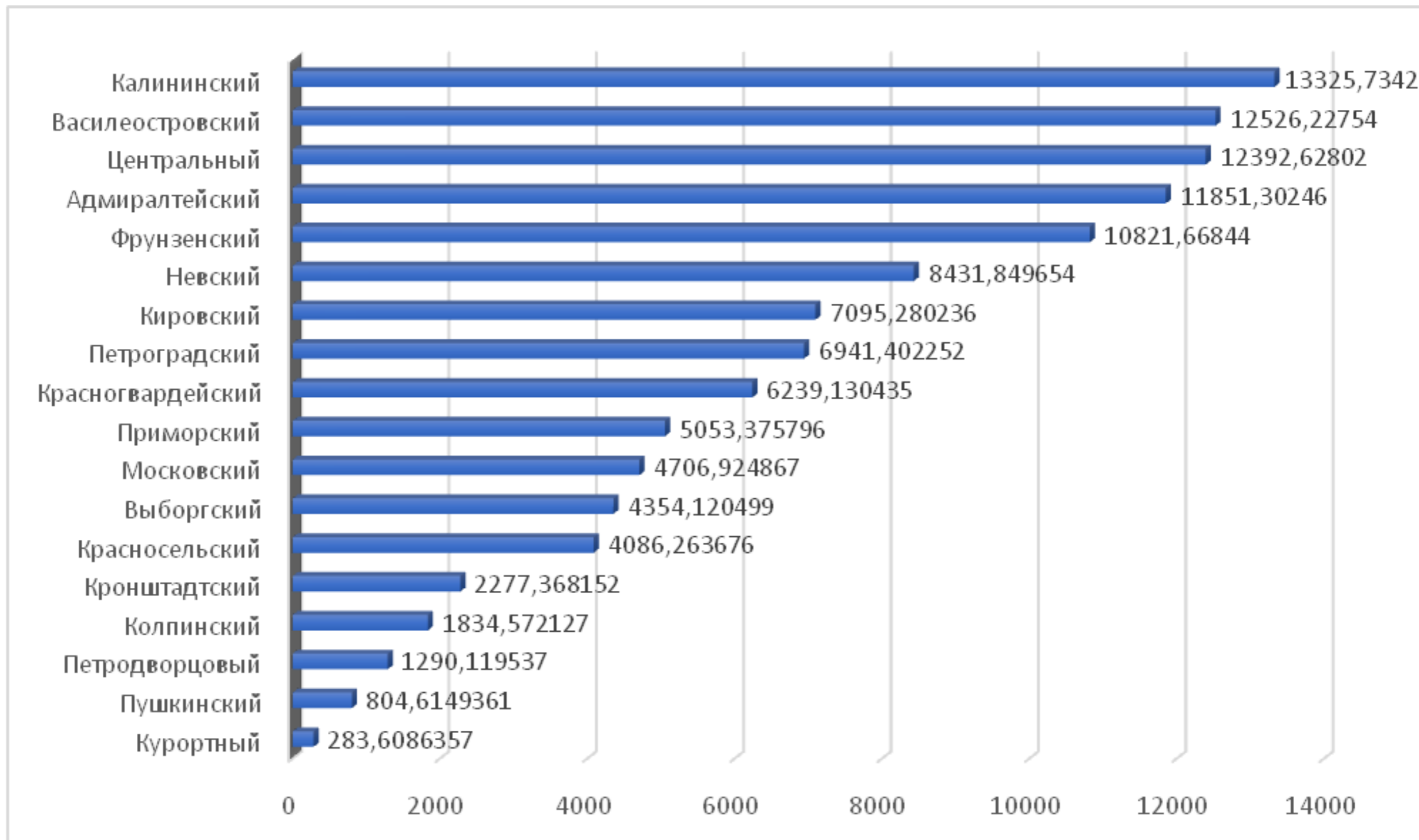
Районы по функции для мегаполиса: (1)центральные, (2)спальные, (3) промышленные.





НАЦИОНАЛЬНЫЙ ИССЛЕДОВАТЕЛЬСКИЙ
УНИВЕРСИТЕТ

Районы по плотности проживания





НАЦИОНАЛЬНЫЙ ИССЛЕДОВАТЕЛЬСКИЙ
УНИВЕРСИТЕТ

Система неформального образования детей в Санкт-Петербурге

Услуги НефО - около 1000 организаций

**Государственный сектор
(подведомственны Комитетам)**

Частный сектор

по образованию

по культуре

54 ОУ 431 ОДОД

15 ШИ, 10 ХШ, 15 МШ, 2 лица

По молодежной политике

По физической культуре и спорту

*346 клубов
11 домов молодежи*

84 спортивных школ

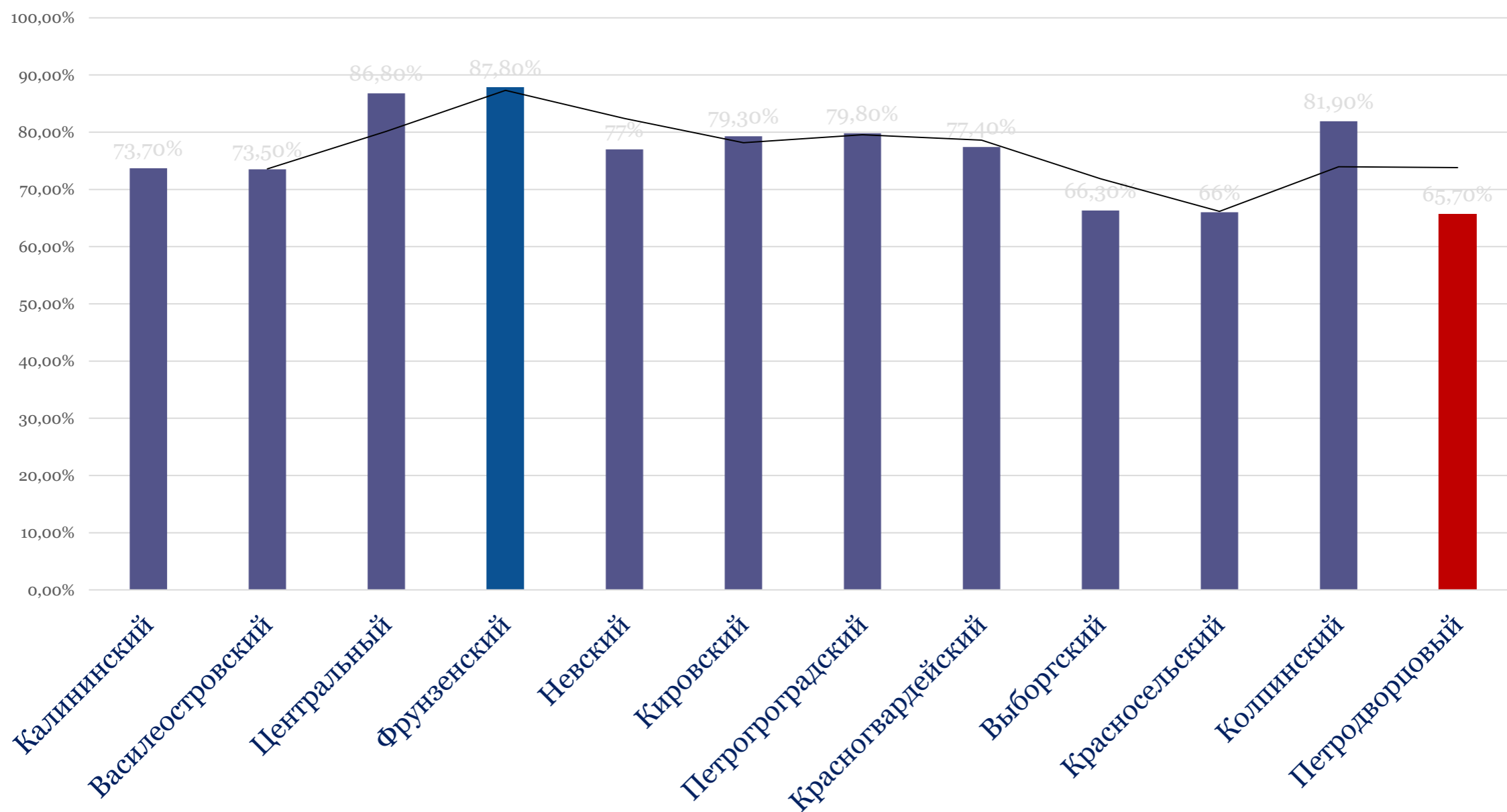
**Доля услуг ДО
частного сектора
В среднем по России
= 0,35% (в 2015 году)**



НАЦИОНАЛЬНЫЙ ИССЛЕДОВАТЕЛЬСКИЙ
УНИВЕРСИТЕТ

Удовлетворенность качеством: неравный доступ к качеству

Удовлетворенность родителей качеством образования ребенка в УДОД

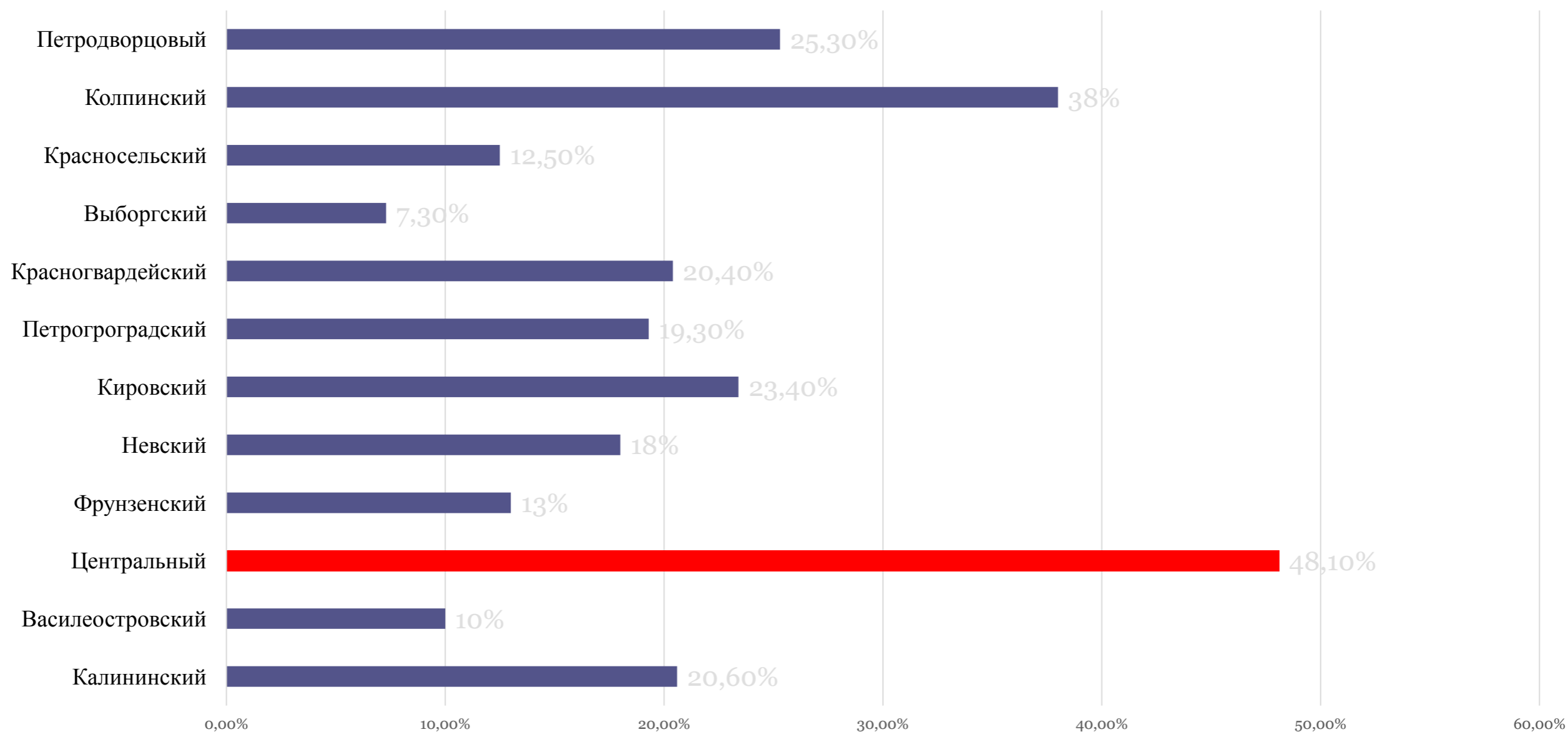




НАЦИОНАЛЬНЫЙ ИССЛЕДОВАТЕЛЬСКИЙ
УНИВЕРСИТЕТ

Разные районы - для детей с особыми потребностями...

Созданы ли в учреждении условия для обучения детей, имеющих особые образовательные потребности? - Да (средний % - 21,3)

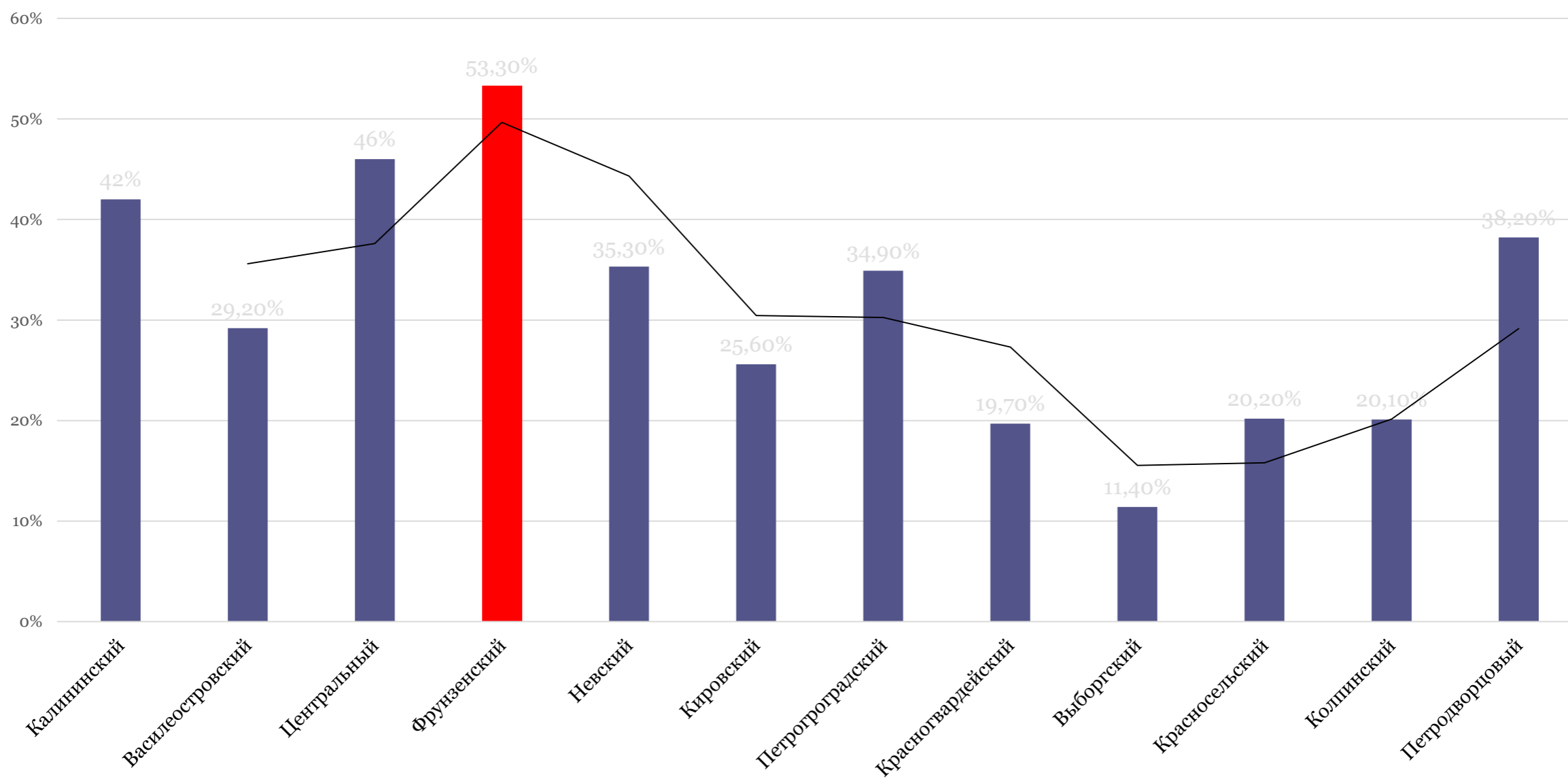




НАЦИОНАЛЬНЫЙ ИССЛЕДОВАТЕЛЬСКИЙ
УНИВЕРСИТЕТ

Разные районы - разный комфорт

Улучшилась материально-техническая база для работы детских объединений ДОО (средний % - 31,3)

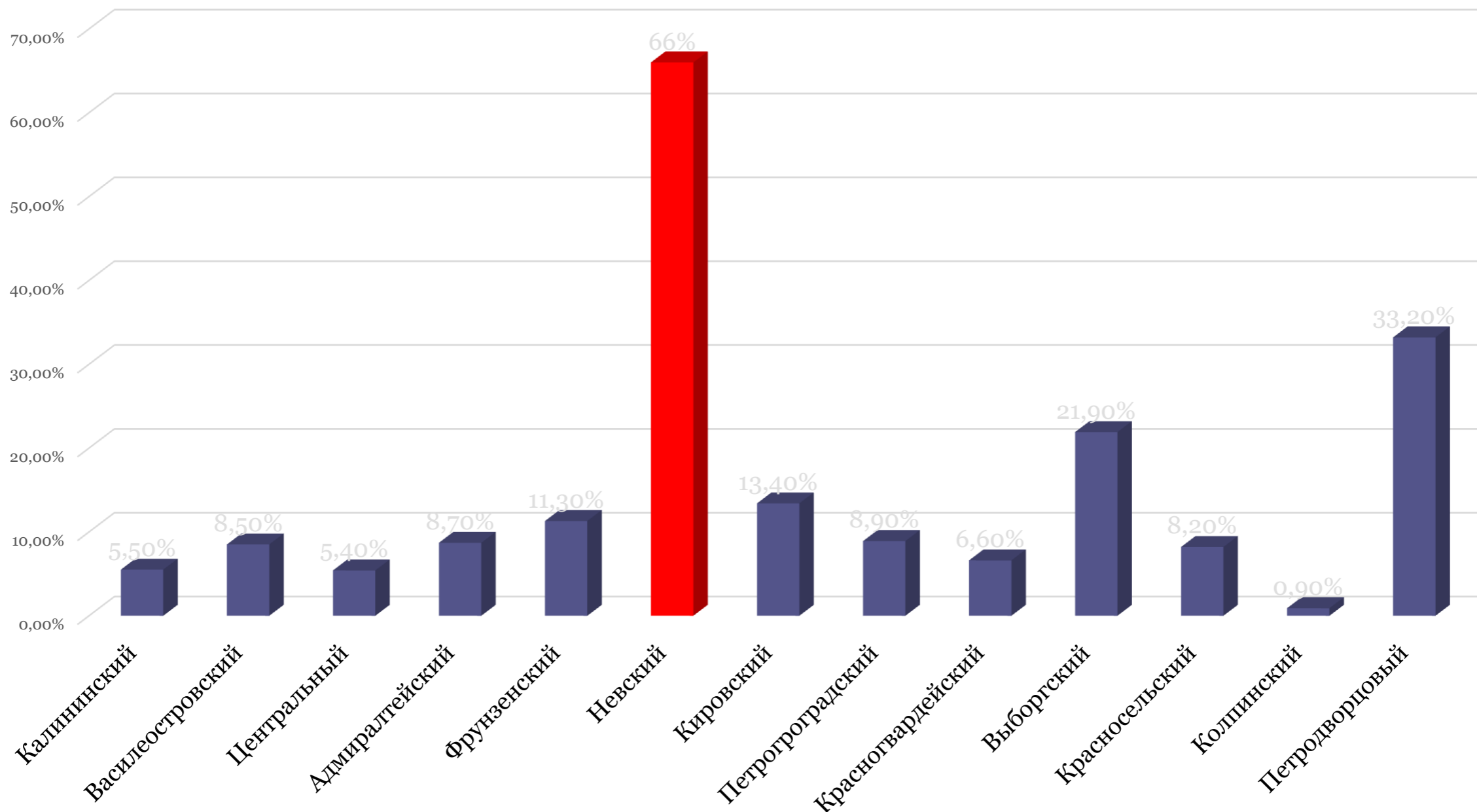




НАЦИОНАЛЬНЫЙ ИССЛЕДОВАТЕЛЬСКИЙ
УНИВЕРСИТЕТ

Разные районы - Разная любовь к спорту

Физкультурно - спортивная направленность. Выбор детей





НАЦИОНАЛЬНЫЙ ИССЛЕДОВАТЕЛЬСКИЙ
УНИВЕРСИТЕТ

Распределение по параметру «Готовность финансировать дополнительное образование детей» в разрезе районов в представлении родителей

- Готов(а) финансировать частично (средний % - 30,6)
- В этом нет необходимости, поскольку занятия бесплатны (средний % - 46)
- Нет финансовой возможности оказывать материальную поддержку (средний % - 13,6)
- Готов(а) финансировать полностью (средний % - 9,9)



- центральные районы
- спальные районы
- промышленные районы

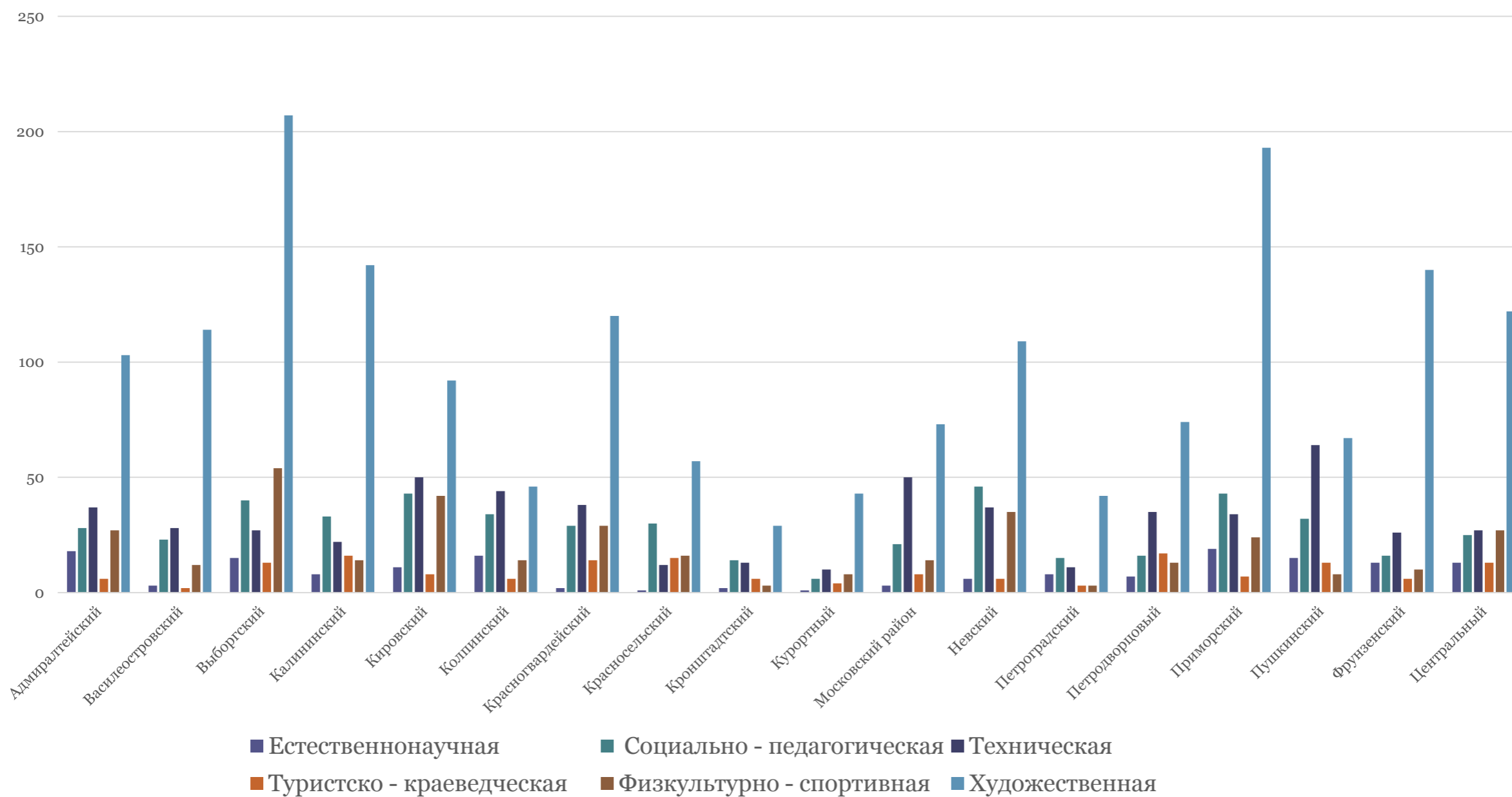


- районы с наибольшей плотностью населения
- районы со средней плотностью населения
- районы с наименьшей плотностью населения
- районы с самой маленькой плотностью населения



Разные районы - разные предпочтения в выборе направлений

Количество программ УДО. Бюджет



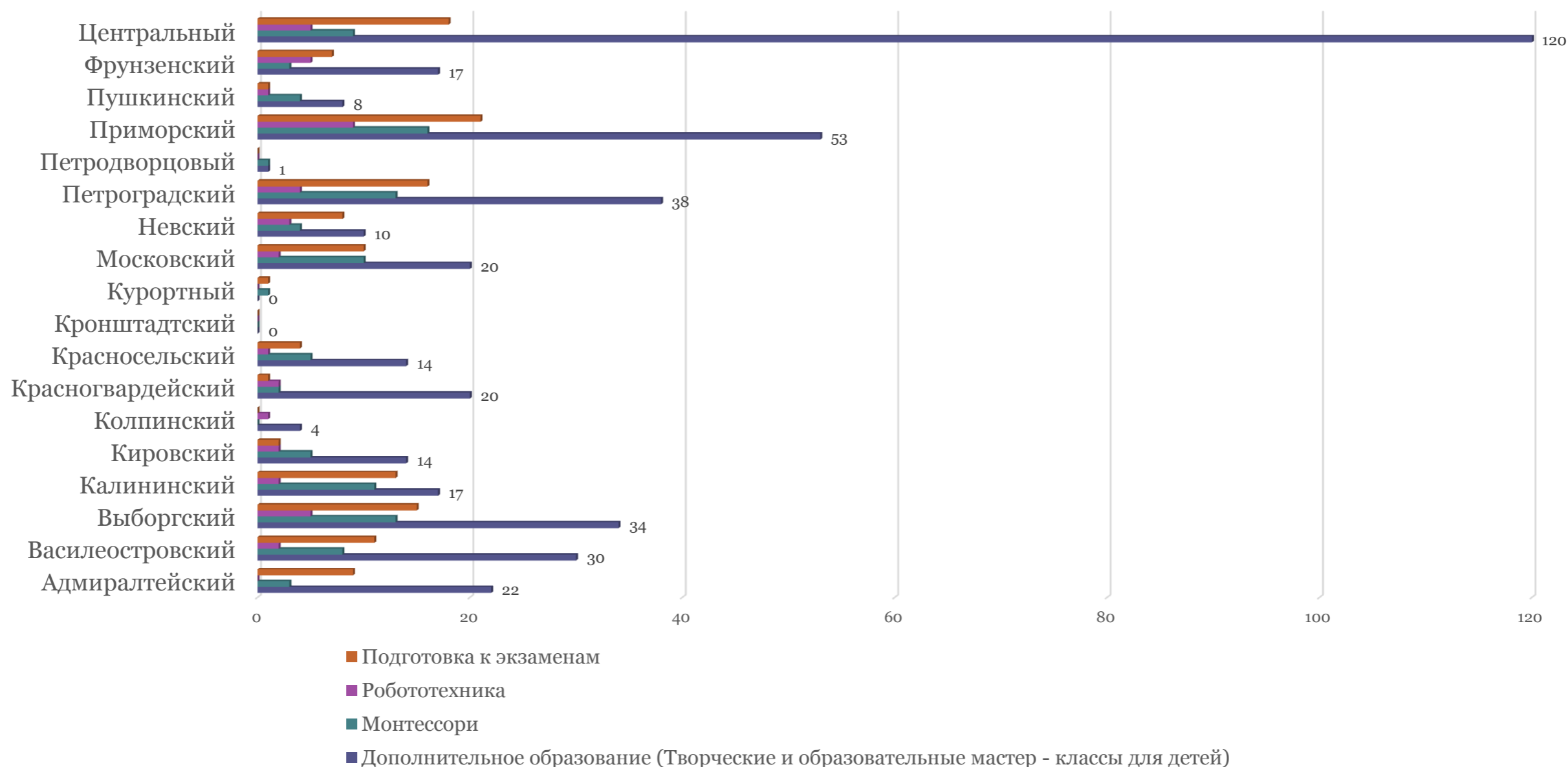


Разные районы - разный спрос на услуги коммерческого сектора неформального образования «Рейтинг по спросу»:

№1- художественное направление; №3- **образовательные услуги школ Монтессори**

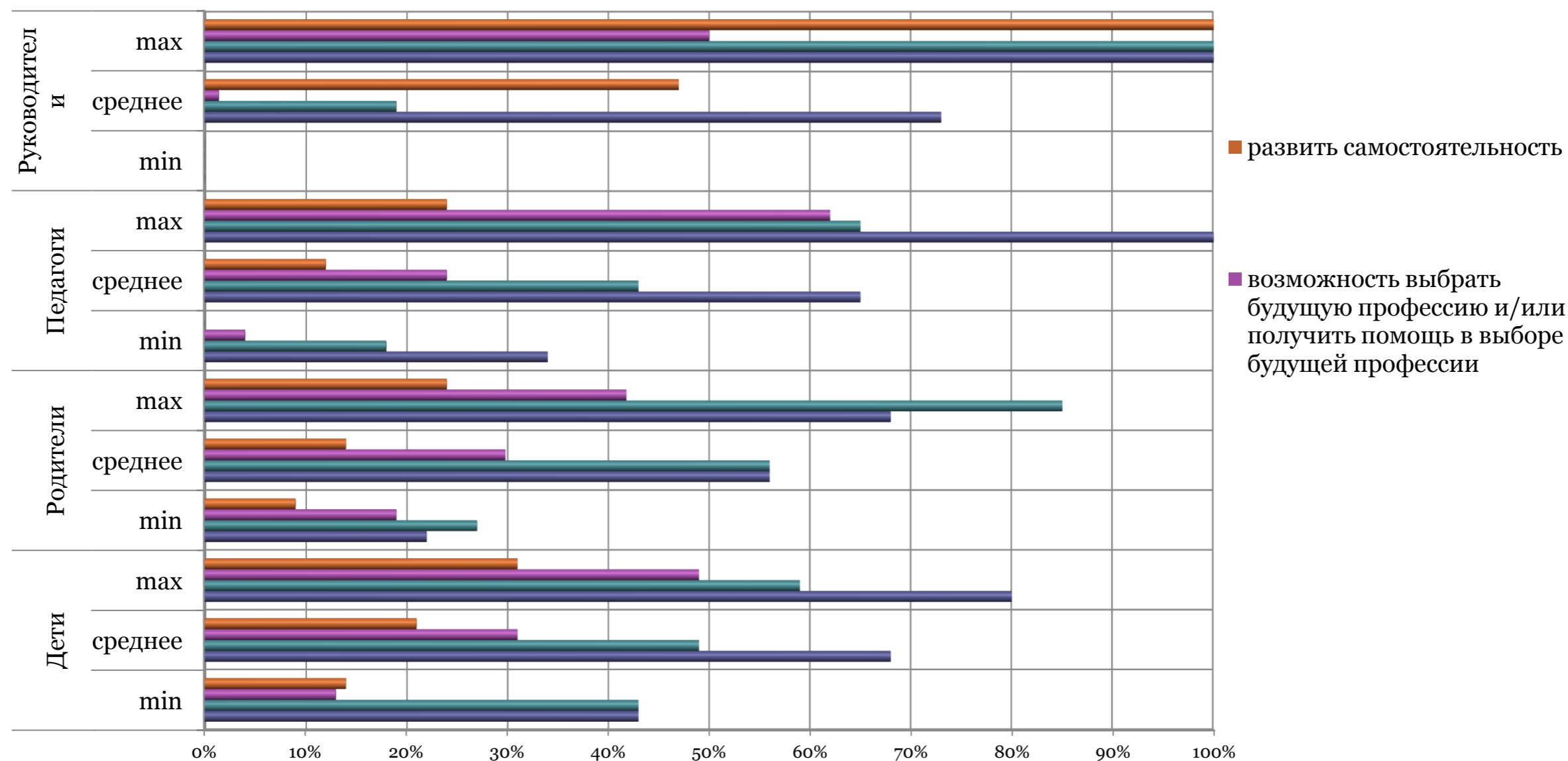
№2- репетиторство; №4 - техника, робототехника

Негосударственные объединения





Средние значения показателей на услуги неформального образования всех типов заинтересованных сторон по мегаполису не дают адекватного представления - эти запросы специфичны в межрайонном разрезе .





КОРРЕЛЯЦИЯ SPSS : ПЛОТНОСТЬ РАССЕЛЕНИЯ В РАЙОНАХ И ПРЕДСТАВЛЕНИЯ РУКОВОДИТЕЛЕЙ О РАЗВИТИИ ДОД

Средняя зависимость от плотности района:

- чем больше плотность района, тем больше:

- трудностей вызывает реализация программ физкультурно – спортивной и технической направленности (соответственно: чем меньше плотность района, тем больше трудностей вызывает реализация естественнонаучной направленности)
- тем больше спрос на занятое время ребенка – т.е. на длительные программы, кот. реализуются в учреждениях ДОД ;
- тем больше предлагаемых программ на платной основе

Небольшая зависимость от плотности района наблюдается в следующем:

- чем больше плотность района, тем больше учреждений:

- имеют собственную бухгалтерию,
- имеют внебюджетные средства,
- имеют коллектив, в котором нет текучки.

Обратная зависимость от плотности района присутствует в двух моментах:

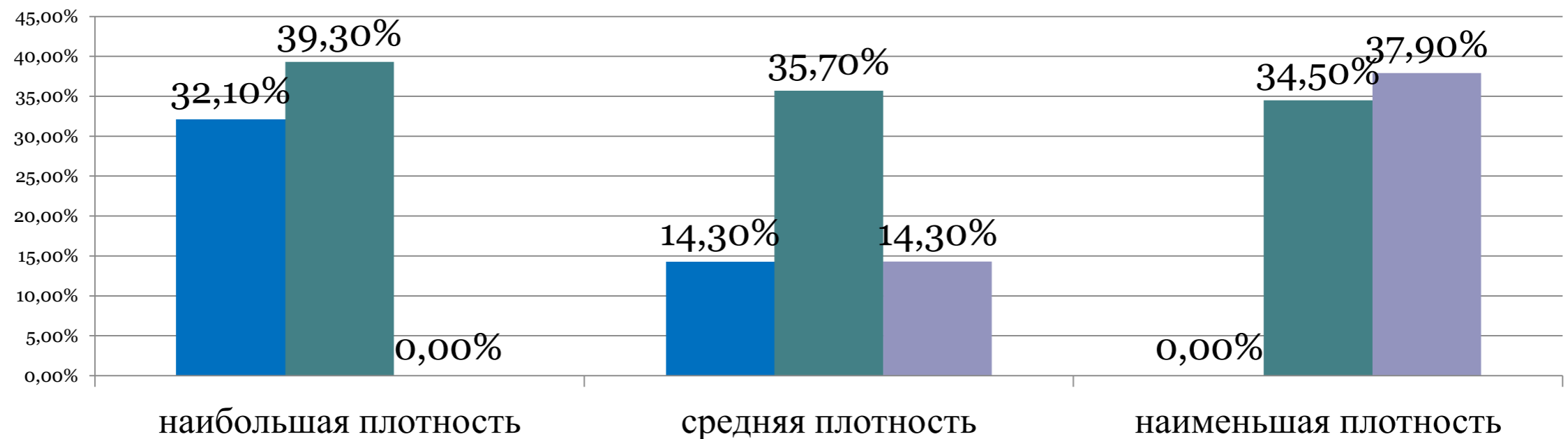
- чем больше плотность района, тем меньшая часть руководителей ДОО считают, что:

- место проживания влияет на выбор учреждения ;
- необходимо переходить на систему оплаты сертификатами .



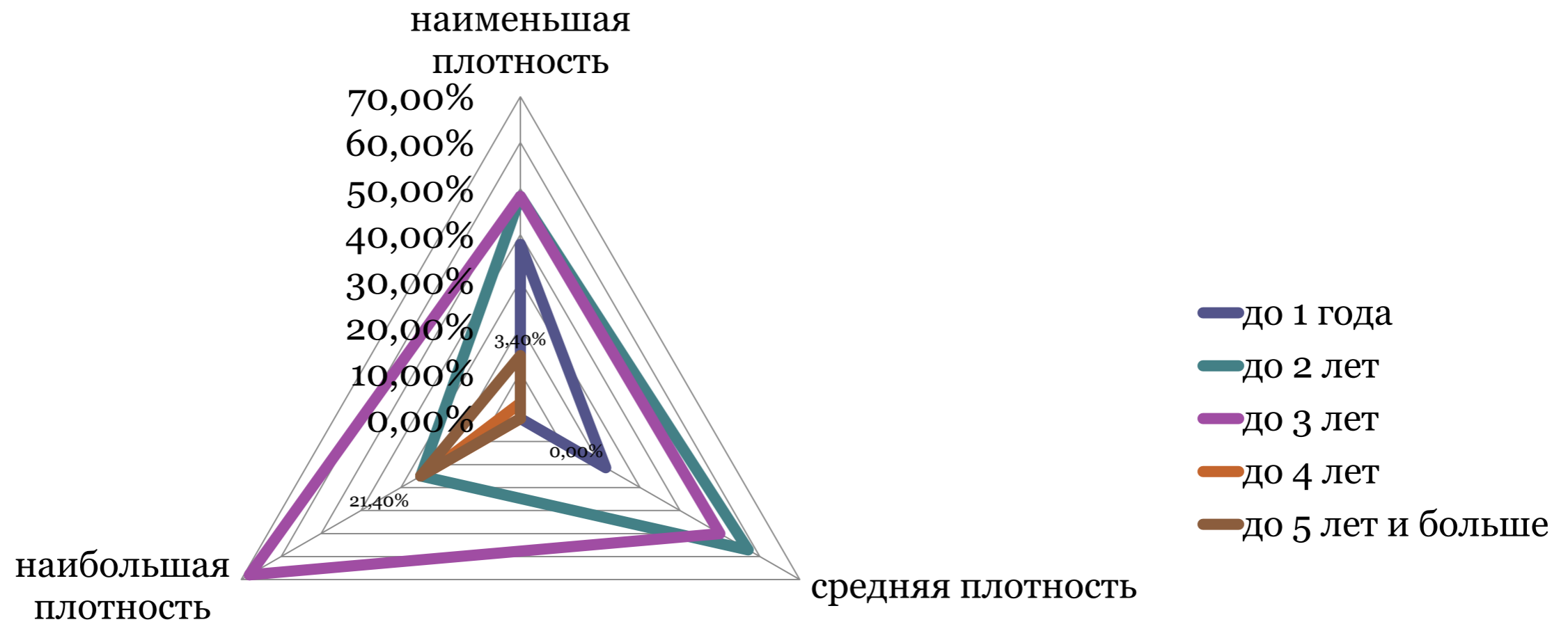
- чем больше плотность района:
- Тем больше трудностей вызывает реализация программ **физкультурно – спортивной** и **технической** направленности
- тем меньше трудностей вызывает реализация **естественнонаучной** направленности

Трудность развития направления в представлениях руководителей (% респондентов)



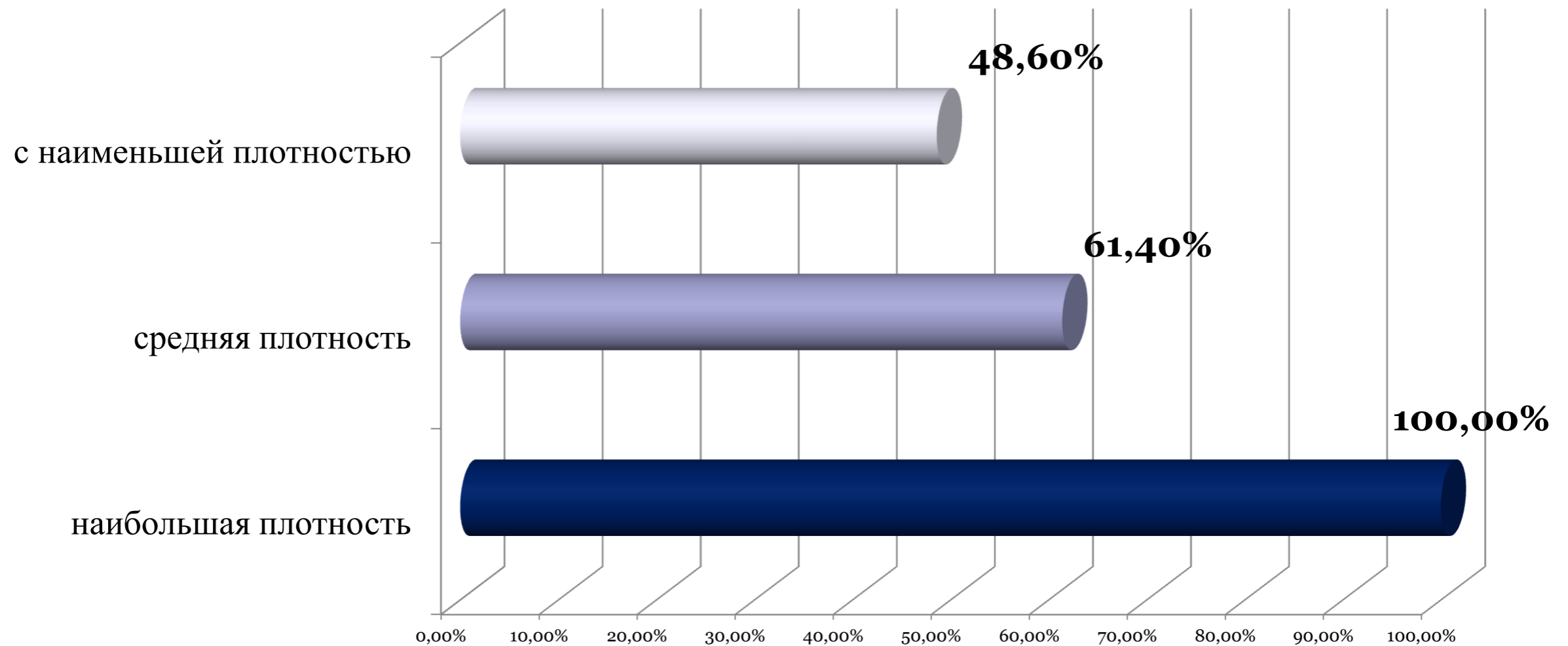


**- чем больше плотность района тем более длительные программы реализуются
в учреждениях дополнительного образования;**





- чем больше плотность района, тем больше количество предлагаемых программ на платной основе





Корреляция Spss по параметру плотности расселения в районе и представлениями педагогов

Выявлена ЗАВИСИМОСТЬ ...

-чем больше плотность района, тем больше:

- реализуются программы физкультурно-спортивной и художественной направленности.
- длительность реализуемых программ.
- чаще предоставляются программы на платной основе
- больше возраст детей, посещающих занятия.

Обратная зависимость выявлена в отношении:

- полезности курсов повышения квалификации. Чем плотнее район, в котором работает педагог, тем менее полезными он считает курсы повышения квалификации.
- возможности перехода дополнительного образования на введение системы именных сертификатов на каждого ребенка на услуги дополнительного образования. Чем плотнее район, в котором работает педагог, тем меньше он «желает» перехода на бюджетные сертификаты.



Корреляция SPSS по параметру плотности расселения в районе и представлениями педагогов

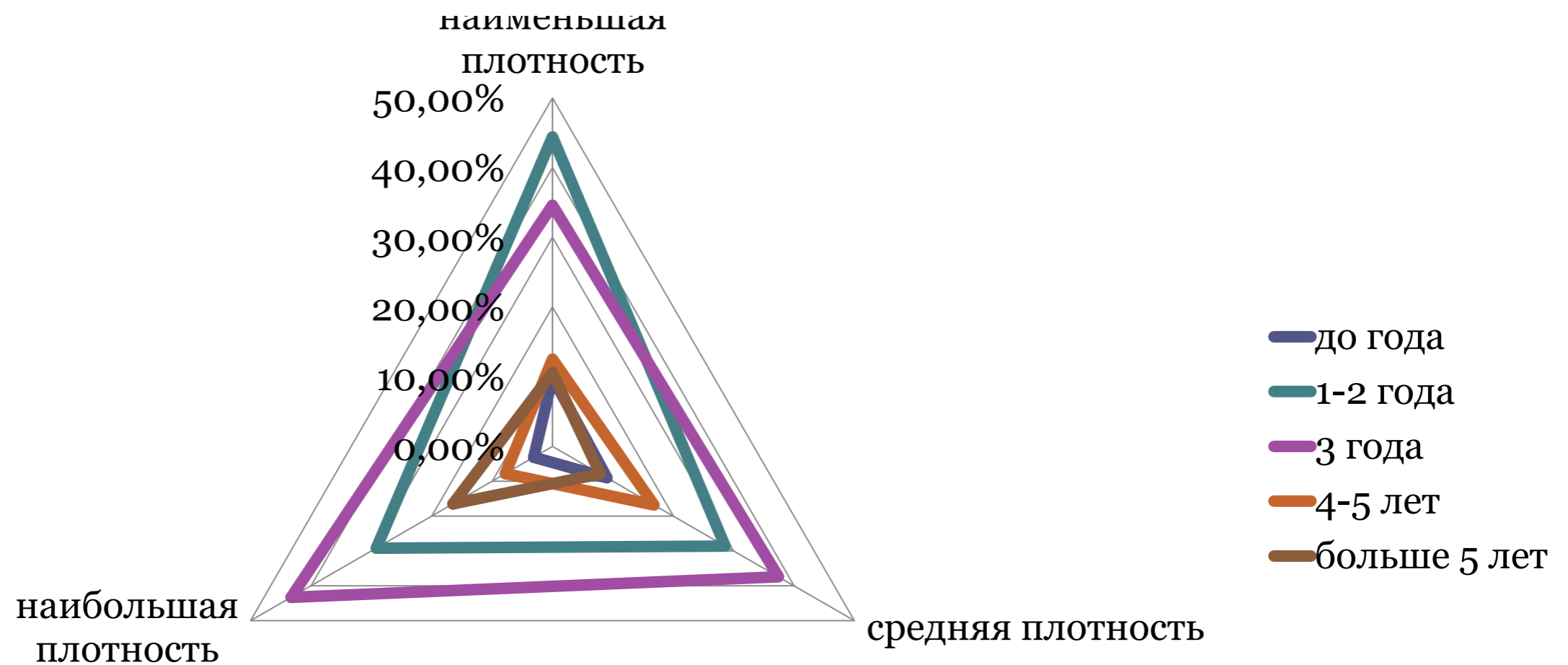
- Чем больше плотность района, тем чаще реализуются программы физкультурно-спортивной и художественной направленности и тем реже реализуются программы естественнонаучной направленности





Корреляция Spss по параметру плотности расселения в районе и представлениями **педагогов**

Длительность реализуемых программ увеличивается при увеличении плотности района.



НЕКОТОРЫЕ ВЫВОДЫ

- (1) Запросы клиентов на услуги сектора неформального образования детей в различаются между собой незначительно в СРЕДНЕМ по городу, НО значимо - в межрайонном разрезе мегаполиса
- (2) Приоритеты заказчика услуг неформального образования детей (государство), производителя услуг (организации...педагоги) и потребителя этих услуг (родители и дети) соотносятся между собой:
 - Комплементарно : ВЗАИМОдополняют друг друга
 - Конфликтно: ВЗАИМОисключают друг друга
 -
- (3) Представления участников образовательного процесса о качестве услуг НЕФОО различаются в межрайонном разрезе
 - статистически незначимо – по функциональному кластеру (размещению) районов: центр-спальный-промышленный
 - статистически значимо – по плотности расселения граждан в мегаполисе

В результате исследования появились дополнительные результаты о неадекватности средних величин в части запросов качество услуг неформального образования : средние значения по показателям государственного заказа и социального запроса на услуги неформального образования всех типов интересантов по мегаполису не дают адекватного представления - эти запросы специфичны в межрайонном разрезе .

ЕАОКО <http://eaoko.org/ru/>

«Оценка качества на разных уровнях образования»

19-20 октября 2018 г.,

Республика Таджикистан, г. Душанбе

спасибо

Н.А.ЗАИЧЕНКО ZANAT@HSE.RU

Н.В.ШАТАЛОВА
SHATALOVANATALIA@YANDEX.RU

